

2008

# Bovenwettelijke dierenwelzijn maatregelen in megastallen



Jasper Scholten

Anton Kool

Blonk Milieu Advies

Oktober 2008





# Bovenwettelijke dierenwelzijn maatregelen in Megastallen

Oktober 2008

Jasper Scholten

Anton Kool

In opdracht van het Ministerie van Landbouw, Natuur en Voedselkwaliteit



landbouw, natuur en  
voedselkwaliteit

Blonk Milieu Advies BV  
Kattensingel 3  
2801 CA Gouda  
Telefoon: 0182 579970  
Email: [info@blonkmilieuadvies.nl](mailto:info@blonkmilieuadvies.nl)  
Internet: [www.blonkmilieuadvies.nl](http://www.blonkmilieuadvies.nl)

*Blonk Milieu Advies heeft dit onderzoek uitgevoerd in opdracht van de het Ministerie van Landbouw, Natuur en Voedselkwaliteit in samenwerking met SenterNovem. Blonk Milieu Advies ondersteunt bedrijfsleven, overheden en maatschappelijke organisaties in hun streven naar duurzaamheid in de agro- en foodketen. Onafhankelijk onderzoek vormt de basis van waaruit we helder en toegesneden advies geven. Voor meer informatie zie [www.blonkmilieuadvies.nl](http://www.blonkmilieuadvies.nl)*

## Inhoudsopgave

1	In- en aanleiding.....	1
2	Aanpak.....	2
2.1	Kwantitatieve analyse.....	2
2.2	Kwalitatieve analyse .....	4
3	Resultaten.....	5
3.1	Kwantitatieve analyse.....	5
3.1.1	Varkenshouderij.....	5
3.1.2	Pluimveehouderij.....	10
3.1.3	Melkveehouderij.....	13
3.2	Kwalitatieve analyse .....	14
3.2.1	Algemeen .....	14
3.2.2	Varkenshouderij.....	14
3.2.3	Pluimveehouderij.....	15
3.2.4	Melkveehouderij.....	15
4	Discussie.....	17
5	Beleidsmatige conclusies .....	18
	Referenties: .....	19
	Bijlage A: Lijst met geïnterviewde bedrijven.....	20
	Bijlage B: Vragenlijst adviseurs initiatieven.....	21
	Bijlage C: Vragenlijst certificerende bedrijven.....	23
	Bijlage D: Toepassing dierenwelzijnmaatregelen .....	24

## 1 In- en aanleiding

Vanuit de maatschappij is er veel aandacht voor dierenwelzijn. Deze aandacht is het grootst bij landbouwhuisdieren welke in steeds grotere getale worden gehuisvest. Bij die sectoren speelt ook de sterke maatschappelijke aandacht voor de huisvesting in de zogenaamde megastallen. Deze schaalvergroting zorgt ervoor dat het beeld ontstaat dat het welzijn en de zorg voor het dier eenvoudigweg niet meer goed kàn zijn. De zorgen van de samenleving zijn het grootst bij de intensieve veehouderij (varkens en pluimvee). Men is van mening dat het welzijn hier het meest in het geding is omdat de behuizing te krap is waardoor dieren dicht op elkaar zitten en dieren slecht worden verzorgd. In het oordeel van mensen over dierenwelzijn spelen vaak ook andere zaken mee dan sec het dierenwelzijn (LNV, 2008). Men kan dierenwelzijn onderscheiden in 2 perspectieven (uit Vriesekoop, 2008):

- Vanuit het dier bekeken: Dat wat aan het dier is te meten of is waar te nemen op grond van dierwetenschappelijke kennis (afwijkend gedrag, stresshormonen, verwondingen en ziektes). Dit wordt het ongerief genoemd.
- Vanuit maatschappelijk perspectief: Wat het dier toekomt of schaadt, ingegeven vanuit bijvoorbeeld de ethiek, esthetiek of opvattingen over natuurlijkheid. Hier oordeelt de mens onder de kop 'dierenwelzijn', maar hoeft er geen sprake te zijn van ongerief voor het dier.

Thema's zoals milieu, volksgezondheid en landschappelijke inpassing zijn naast het dierenwelzijn maatschappelijke aandachtspunten bij megastallen.

Deze studie onderzoekt de relatie tussen de schaalvergroting in de veehouderij en de toepassing van bovenwettelijke dierenwelzijn bevorderende maatregelen. De Maatlat Duurzame Veehouderij (MDV) staat in deze studie centraal. Met dit instrument kan een veehouderijbedrijf beoordeeld worden op bovenwettelijke maatregelen voor dierenwelzijn op stalniveau. Bij het voldoen aan de norm maakt het bedrijf aanspraak op de fiscale regelingen MIA en Vamil. Deze studie fungeert als input voor een gesprek tussen ambtenaren van de Directie Landbouw dierlijke sectoren/dierenwelzijn en de minister van LNV.

### Doel

Het doel van deze studie is inzicht verschaffen in de mate waarin megastallen voorzien in bovenwettelijke dierenwelzijn bevorderende maatregelen.

Bij deze doelstelling onderscheiden we de volgende onderzoeksvragen:

1. Hoeveel megastallen maken middels de MDV gebruik van de MIA\Vamil of komen daarvoor in aanmerking? Zowel absoluut als relatief ten opzichte van alle bestaande en geplande megabedrijven?
2. Op welke dierenwelzijnmaatregelen binnen de MDV scoren megastallen? En op welke wijze kunnen deze worden gerangschikt naar meest voorkomend?
3. Hoeveel van de megastallen die geen gebruik maken van de MIA\Vamil (middels MDV) of waarvan uitsluitend bouwplannen zijn ingediend, genereren toch bovenwettelijke dierenwelzijn bevorderende maatregelen en om welke maatregelen gaat het?
4. Wat is de motivatie van ondernemers om wel/geen gebruik te maken van de MIA\Vamil (middels MDV)?

## 2 Aanpak

Voor de beantwoording van de onderzoeksvragen is er een kwalitatieve analyse en een kwantitatieve analyse uitgevoerd. Beide onderdelen lichten we hieronder toe.

In de MDV worden alleen punten toegekend aan het stalsysteem. Er worden dus geen punten toegekend aan dierenwelzijnbevorderende managementmaatregelen zoals transport, kwaliteit van de relatie mens-dier en ingrepen op het dier (biggencastratie / couperen van snavels/onthoornen bij kalveren). Deze managementmaatregelen zijn in deze studie niet onderzocht omdat de MDV centraal stond.

### 2.1 Kwantitatieve analyse

#### *Inventarisatie megabedrijven –en initiatieven*

In eerdere rapporten van o.a. Alterra en ASG is een onderscheid gemaakt in megastallen en megabedrijven. In dit onderzoek proberen we zoveel mogelijk te scoren op stalniveau omdat dierenwelzijn vooral verband houdt met de staluitvoering. Een aanvraag voor MIA\Vamil is gekoppeld aan de nieuw-/verbouw van een stal. In deze studie hanteren we twee normen voor de omvang van een megastal nl. > 300 nge conform studies van ASG (van der Peet et al., 2008) en Alterra (Gies et al., 2007) en > 500 nge conform de recente rapporten van RLG (2006), RIVM (2008), MNP (2008) en RDA (2008). Het aantal dieren welke gerelateerd zijn aan beide normen is weergegeven in tabel 2.1.

**Tabel 2.1 Relatie NGE normen en aantallen dieren**

Aantal nge	Studies	Vleesvarkens	Fokvarkens	Vleeskuikens	Leghennen	Melkkoeien
300	ASG / Alterra	7500	1200	220000	120000	250
500	RLG / RIVM / MNP / RDA	12500	2000	367000	200000	415

Allereerst brengen we het aantal initiatieven voor megastallen in beeld binnen de intensieve veehouderij. Voor deze inventarisatie is de milieu effect rapportage (m.e.r.) procedure gebruikt als databron. Een initiatief binnen de intensieve veehouderij moet een m.e.r. procedure doorlopen wanneer men meer dan een bepaald aantal dieren wil gaan huisvesten. Het bedrijf is dan beoordelingsplichtig voor een milieueffectrapport (MER) of direct MER plichtig<sup>1</sup>. In tabel 2.2 worden de normen, in aantallen dieren, weergegeven voor de MER beoordelingsplicht en de MER plicht. Tevens worden de IPPC-normen weergegeven. Een bedrijf met meer dieren dan deze norm (IPPC bedrijf) is verplicht om de best beschikbare technieken (bbt) m.b.t. ammoniakreductie toe te passen en moet tevens ingeschreven staan in de IPPC database.

<sup>1</sup> Bij een Mer- beoordelingsplicht beoordeeld het bevoegde gezag of een milieueffectrapport noodzakelijk is. Bij een Mer-plicht is een milieueffectrapport noodzakelijk en wordt de beoordeling door het bevoegde gezag achterwege gelaten.

Tabel 2.2 Drempelwaarden in dieraantallen en nge's per diercategorie (InfoMil, 2008)

	Aantal dierplaatsen	Aantal nge's	Diersoort
<b>Mer-plicht</b> cat. C.14	> 85.000	111	mesthoenders
	> 60.000	156	hennen
	> 3.000	131	mestvarkens
	> 900	235	zeugen
<b>Mer-beoordelingsplicht</b> cat. D.14	>= 60.000	78	mesthoenders
	>= 45.000	117	hennen
	>= 2.200	96	mestvarkens
	>= 350	91	zeugen
<b>IPPC</b>	> 40.000	52	pluimvee
	> 2.000	87	mestvarkens
	> 750	195	zeugen

In een m.e.r.-procedure dienen er verschillende documenten te worden ontwikkeld om omwonenden en het bevoegde gezag op een juiste manier te informeren over het initiatief zodat er een weloverwogen beslissing kan worden genomen en omwonenden inspraak hebben in de vergunningverlening. Veel van deze documenten zijn digitaal beschikbaar bij de commissie m.e.r. (Commissie m.e.r., 2008). SenterNovem matcht de resultaten van de inventarisatie aan een eventuele MIA\Vamil aanvraag zodat MDV resultaten gerangschikt kunnen worden op bedrijfsgrootte en de wijze van scoren op de MDV.

Voor de melkveehouderij is geen vergelijkbare informatie beschikbaar van initiatieven omdat simpelweg melkveehouderijbedrijven niet MER-plichtig zijn. Om toch een beeld te vormen van het aantal megabedrijven in de melkveehouderij is er voor gekozen om het aantal megabedrijven in de Nederlandse melkveehouderij te destilleren uit de landbouwtellingsgegevens 2007. Deze gegevens zijn aangeleverd door Dienst Regelingen.

#### *Inventarisatie toegepaste dierenwelzijnmaatregelen middels MDV rapportage*

SenterNovem heeft op basis van goedgekeurde MDV aanvragen uit 2007 een rapportage opgesteld waarin per aanvraag is uitgesplitst welk stalsysteem er is toegepast en welke dierenwelzijnmaatregelen zijn in dit systeem zijn toegepast (De Goede en Bremer, 2008). Deze rapportage bevat informatie over 104 stallen of stalgedeelten m.b.t. de varkenshouderij en 21 m.b.t. de pluimveehouderij. Overigens waren er in 2007 meer dan 125 aanvragen in de veehouderij voor de MIA\Vamil middels de MDV. Dit rapport bevat alleen de tot augustus 2008 gecontroleerde en goedgekeurde aanvragen. Omdat de MDV voor de melkveehouderij pas in 2008 van kracht is geworden bevat de rapportage geen gegevens over melkveestallen. Op basis van deze rapportage geven we een inschatting van de toepassing van welzijnsmaatregelen in varkens- en pluimveestallen (paragraaf 3.1).

#### *Extra: Match inventarisatie megabedrijven en MDV aanvragen*

Uit de rapportage van SenterNovem kon geen informatie over de stalgrootte gedestilleerd worden. Daarmee werd het dus onmogelijk om de eerste onderzoeksvraag (hoeveel megastallen maken gebruik van de MDV?) te beantwoorden. Om toch inzicht te genereren op dit punt zijn de bedrijven uit de m.e.r. inventarisatie, middels een postcodematch, gekoppeld met een MDV aanvraag uit de rapportage. Deze postcodematch is door SenterNovem uitgevoerd op basis van de postcode van het bestaande bedrijf of initiatief zodat alsnog de stalgrootte van sommige MDV aanvragen is te herleiden.

## 2.2 Kwalitatieve analyse

Uit de informatie over mega initiatieven o.b.v. de MER notities zijn adviseurs geselecteerd om te interviewen. Daarnaast zijn er enkele interviews afgenomen bij certificerende instellingen. Middels deze interviews is een beeld gevormd van de maatregelen t.b.v. dierenwelzijn in megastallen en welke aspecten er overheersen in de keuzes om wel/geen dierenwelzijnmaatregelen toe te passen. Er zijn in totaal 22 interviews afgenomen. Tabel 2.3 geeft de verdeling weer van interviews op deskundigheidsniveau. Bij de commissie voor de m.e.r. is de verhouding tussen varkenshouderij-initiatieven en pluimveehouderij-initiatieven respectievelijk 5,5 staat tot 1. Hierdoor zijn er meer interviews in relatie tot de varkenshouderij afgenomen.

Tabel 2.3 Verdeling van afgenomen interviews

Gebied van deskundigheid	Aantal interviews
Pluimvee adviseurs	5
Varkenshouderij adviseurs	8
Melkveehouderij adviseurs	2
MDV specialisten	2
Certificerende instellingen	5
<b>Totaal</b>	<b>22</b>

De adviseurs is aan de hand van een vragenlijst gevraagd naar de toegepaste dierenwelzijnmaatregelen bij de initiatieven die zij begeleiden. Omdat er voor de melkveehouderij geen m.e.r. procedure verplicht is zijn deze initiatieven niet uit de inventarisatie voortgevloeid. Aan de adviseurs wordt gevraagd of zij ervaring hebben met initiatieven van megastallen in de melkveehouderij en het dierenwelzijn hieromtrent. Bijlage A geeft een overzicht van alle adviseurs die zijn geïnterviewd. In bijlage B en C zijn de vragenlijsten weergegeven welke als leidraad zijn gebruikt. Bij veel interviews is van deze vragenlijst afgeweken vanwege specifieke kennis van de adviseur of van specifieke omstandigheden van het initiatief. Wanneer er is afgeweken van de vragenlijst zijn er specifiekere vragen gesteld.

### 3 Resultaten

#### 3.1 Kwantitatieve analyse

Voor de varkenshouderij en de pluimveehouderij zijn de initiatieven, welke in augustus 2008 bekend waren, geanalyseerd. Het is mogelijk dat aan enkele van deze initiatieven reeds een vergunning is verleend of dat deze initiatieven vóór realisatie zijn stopgezet. Voor de melkveehouderij is de gehele sector geanalyseerd aan de hand van de landbouwtelling 2007. Deze data geeft de verdeling weer qua bedrijfsgrootte in 2007, lopende initiatieven zijn hier niet in meegenomen.

De postcodematch, die door SenterNovem is uitgevoerd, tussen bedrijven/initiatieven en MDV aanvragen uit 2007 leverde drie koppelingen op tussen het bedrijf en de MDV aanvraag. De resultaten van deze koppeling konden niet in zijn geheel worden vrijgegeven waardoor de eerste onderzoeksvraag alsnog onbeantwoord blijft.

##### 3.1.1 Varkenshouderij

Uit de inventarisatie van mega-initiatieven blijkt dat er 72 mega-initiatieven zijn in de varkenshouderij. In tabel 3.1 zijn de resultaten voor de varkenshouderij weergegeven.

Tabel 3.1 Mega-initiatieven in de varkenshouderij

Bedrijfsgrootte	Aantal	Gemiddeld nge's	Totaal aantal varkens	Gemiddeld aantal varkens per bedrijf	Stal >300 nge *	Stal >500 nge *
<300 nge	15	235	80693	5380	0	0
≥ 300 <500 nge	21	405	301729	14368	1	0
≥ 500 nge	51	999	626663	12288	17	14
<b>Totaal</b>	<b>87</b>	<b>724</b>	<b>1009085</b>	<b>11599</b>	<b>18</b>	<b>14</b>

\* De weergegeven getallen geven het bekend aantal megastallen weer omdat de stalverdeling niet bij alle initiatieven bekend is.

Deze 72 mega-initiatieven gaan ongeveer 930.000 varkens huisvesten. 51 initiatieven hebben de intentie om meer dan 500 nge aan varkens te houden. Van 18 initiatieven is het zeker dat er stallen worden geplaatst waarin meer dan 300 nge wordt gehuisvest en van 14 initiatieven is het zeker dat zij van plan zijn om één of meerdere stallen te plaatsen waarin meer dan 500 nge wordt gehuisvest. De grootste varkensstal, in nge uitgedrukt, uit de inventarisatie gaat 6510 varkens (561 nge) huisvesten. Wanneer het aantal varkens als grootte-eenheid wordt gebruikt gaat de grootste stal 9360 vleesvarkens huisvesten. Tijdens de laatste inventarisatie uit 2005 bleken er 113 varkensbedrijven groter te zijn dan 300 nge in Nederland (Alterra, 2007). Als we er als inschatting van uitgaan dat deze 72 initiatieven de komende twee jaar worden gerealiseerd dan komt de jaarlijkse groei van het aantal megabedrijven in de varkenshouderij uit op ongeveer 32% t.o.v. 2005.

##### Dierenwelzijnmaatregelen binnen de varkenshouderij

Middels de rapportage van SenterNovem is geanalyseerd op welke wijze de MDV wordt toegepast per varkenscategorie. De rapportage bevatte gegevens over de score op de MDV van 104 aanvragen gerelateerd aan de varkenshouderij. In tabel 3.2 is de gemiddelde marge ten opzichte van het minimum aantal punten per pijler en de mogelijke invulling van de vrije ruimte weergegeven. De marge t.o.v. het minimum van dierenwelzijn bij vleesvarkens is tot stand gekomen doordat de gemiddelde score (21 punten) 32% boven het dierenwelzijnminimum (16 punten) van vleesvarkens ligt.

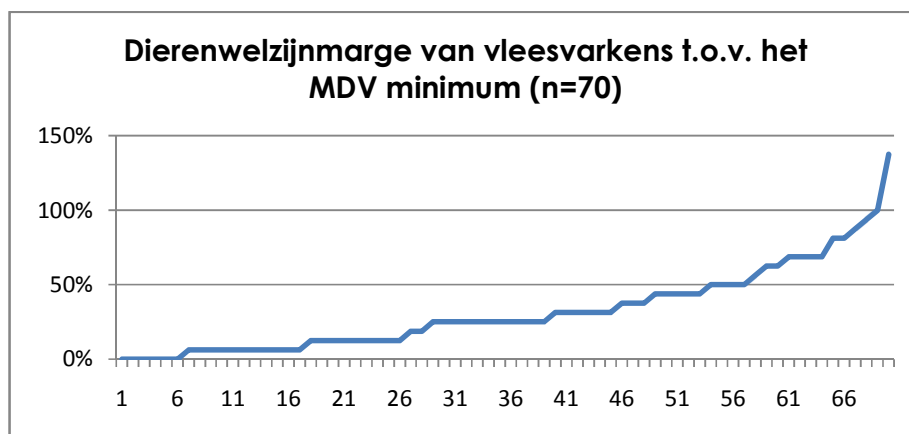
Tabel 3.2 Marges en vrije ruimte invulling van de MDV varkenshouderij

Diercategorie	Aantal aanvragen (N = 104)	Marge (% t.o.v. minimum)		Vrije ruimte invulling	
		Ammoniak	Dierenwelzijn	Ammoniak	Dierenwelzijn
Vleesvarkens	70	594%	32%	594%	73%
Kraamzeugen	8	296%	35%	517%	91%
Guste en dragende zeugen	15	1153%	4%	923%	32%
Gespeende biggen	11	610%	10%	784%	29%

Voor de ammoniakpijler worden beduidend hogere marges gehaald dan voor de dierenwelzijnpijler. Dit betekent dat de scores van de ammoniakpijler verder boven het minimum liggen dan voor de dierenwelzijnpijler. De achterliggende reden is dat varkensbedrijven veel emissiearme maatregelen zoals luchtwassers moeten toepassen voor de milieuvergunning, hierdoor wordt er ook flink gescoord op de ammoniakpijler. Voor vleesvarkens wordt gemiddeld 32% hoger gescoord dan het minimum dierenwelzijnpunten en de vrije ruimte kan gemiddeld voor 73% met dierenwelzijnpunten worden gevuld. Het aantal aanvragen met een minimum score voor dierenwelzijn voor vleesvarkens, guste en dragende zeugen en gespeende biggen is respectievelijk 6, 6 en 4. De 8 aanvragen voor kraamzeugen lagen allen boven het minimum aantal dierenwelzijnpunten. Per diercategorie wordt, in de volgende subparagrafen, gedetailleerd weergegeven op welke welzijnsmaatregelen van de MDV veelvuldig wordt gescoord.

### Vleesvarkens

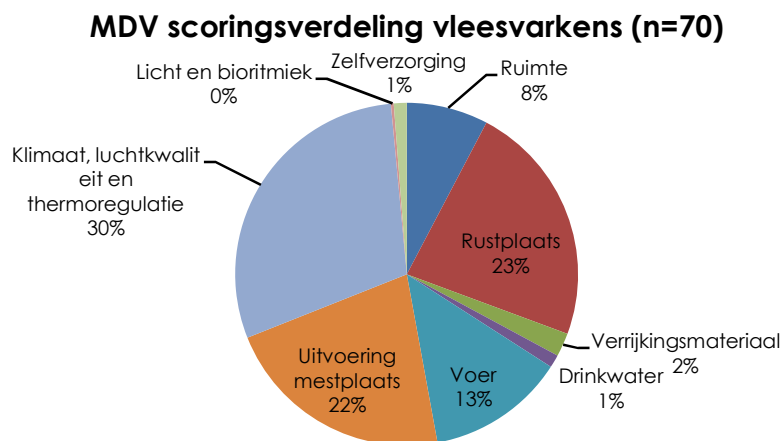
De rapportage van SenterNovem bevat 70 goedgekeurde MIA\Vamil aanvragen met betrekking tot vleesvarkens. In figuur 3.1 wordt weergegeven hoe de 70 aanvragen scoren m.b.t. het dierenwelzijn. 6 aanvragen (9%) hebben precies het minimum aantal welzijnspunten gescoord dit resulteert in een marge van 0%. De vrije ruimte van deze aanvragen kan 100% gevuld worden met ammoniakpunten. In bijlage D worden alle toegepaste dierenwelzijnmaatregelen bij vleesvarkens uit de MDV weergegeven. Veelvuldig toegepaste maatregelen zijn de inhoud van de stalruimte per dier (94%) en maatregelen ter voorkoming van hittestress (77%) zoals conditionering van ingaande stallucht (bijv. luchtinlaat onder bolle vloer, grondwaterkoeling, grondbuisventilatie) of het vernevelen van water boven het rooster. Enkele bovenwettelijke maatregelen die niet zijn toegepast zijn o.a. een permanent beschikbare ruimte van meer dan 1,4 m<sup>2</sup> ruimte en een rustplaats van meer dan 0,6 m<sup>2</sup>. Tevens wordt er bij geen van de aanvragen een uitloop gecreëerd.



Figuur 3.1 Dierenwelzijnmarge van vleesvarkens t.o.v. het MDV minimum

Om het belang van de verschillende toegepaste maatregelen voor het dierenwelzijn aan te geven is de mate van toepassing gecombineerd met de puntenscore. De puntenscore per maatregel geeft immers een indicatie van het belang van de maatregelen voor dierenwelzijn. In figuur 3.2 is een

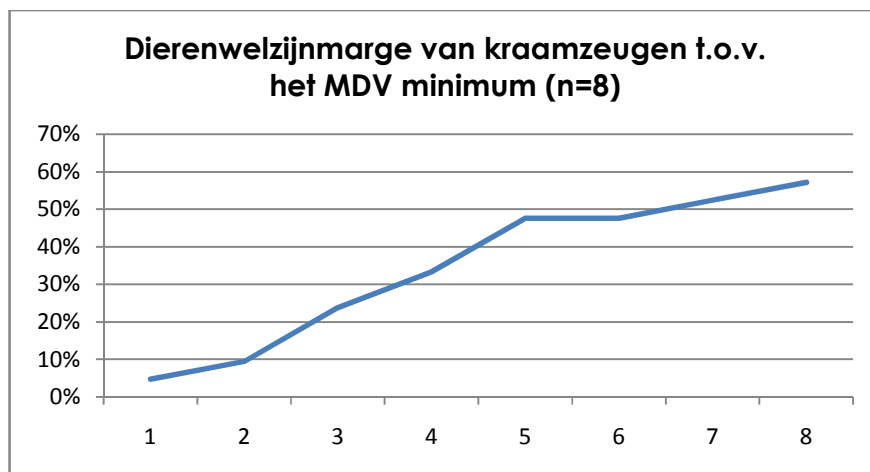
overzicht gegeven van de gemiddelde puntenverdeling binnen de score op de MDV bij vleesvarkens. Hier is dus rekening gehouden met de weging (aantal punten binnen MDV) van de toegepaste welzijnsmaatregelen. Drinkwater wordt bijvoorbeeld bij 21% van de aanvragen toegepast maar door de lage score (1 punt) neemt het in de totale puntenverdeling een bescheiden plek in met 1%.



Figuur 3.2 Wijze van scores bij vleesvarkens waarbij rekening is gehouden met weging van de dierenwelzijnmaatregelen

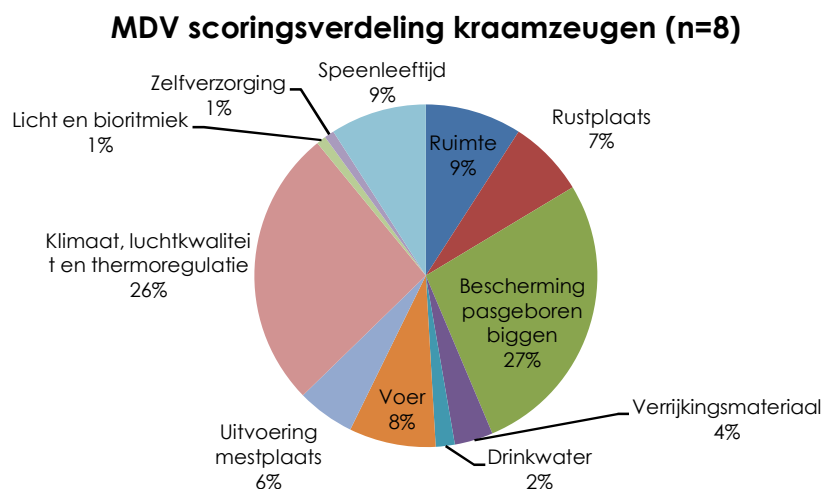
### Kraamzeugen

De rapportage van SenterNovem bevat 8 goedgekeurde MIA\Vamil aanvragen met betrekking tot kraamzeugen. In figuur 3.3 wordt weergegeven hoe de 8 aanvragen scoren m.b.t. het dierenwelzijn. Al deze 8 bedrijven scoren meer dan het minimum aantal punten voor dierenwelzijn. Bij 3 aanvragen (38%) kan de vrije ruimte volledig worden gevuld met dierenwelzijnpunten. In bijlage D worden alle toegepaste dierenwelzijnmaatregelen uit de MDV weergegeven. Veelvuldig toegepaste maatregelen zijn o.a. het bijvoeren van de biggen vanaf week 2 (100%) en het toepassen van maatregelen t.b.v. de thermoregulatie zoals vloerverwarming (88%) of warmtelampen (100%). De maatregel om de zeug maximaal 1 week na werpen ingesloten in een box te zetten kent een hoge score (10 punten) en wordt bij 88% van de aanvragen toegepast. Alle soorten verrijkingmateriaal (eetbaar/ wroetbaar/bijtbaar) worden toegepast. Bij 63% van de aanvragen hebben de varkens de beschikking over verrijkingmateriaal. Het totale hokoppervlak is bij geen enkele aanvraag groter dan 5 m<sup>2</sup>.



Figuur 3.3 Dierenwelzijnsmarge van kraamzeugen t.o.v. het MDV minimum

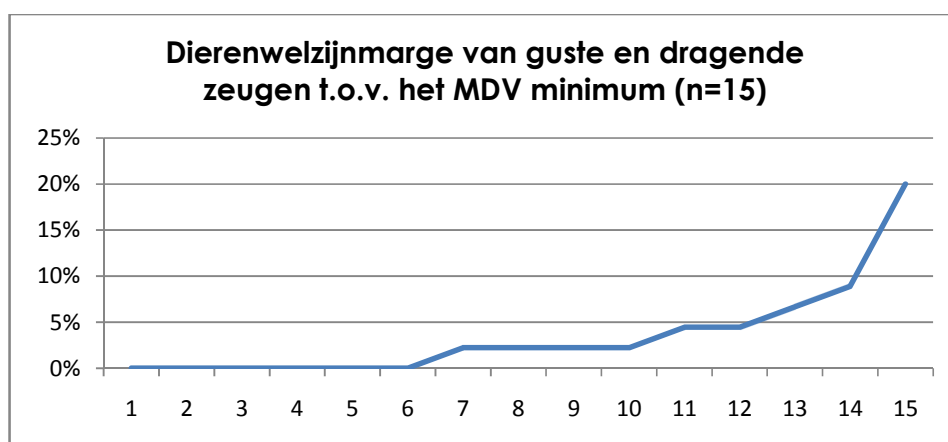
In figuur 3.4 is een overzicht gegeven van de gemiddelde puntenverdeling binnen de score op de MDV bij kraamzeugen. Hier is dus rekening gehouden met de weging (aantal punten binnen MDV) van de toegepaste welzijnsmaatregelen. Er worden vrij vaak verrijkmateriaal toegepast terwijl het aandeel maar 4% is t.o.v. de totale puntenverdeling.



**Figuur 3.4** Wijze van scores bij kraamzeugen waarbij rekening is gehouden met weging van de dierenwelzijnmaatregelen

#### Guste en dragende zeugen

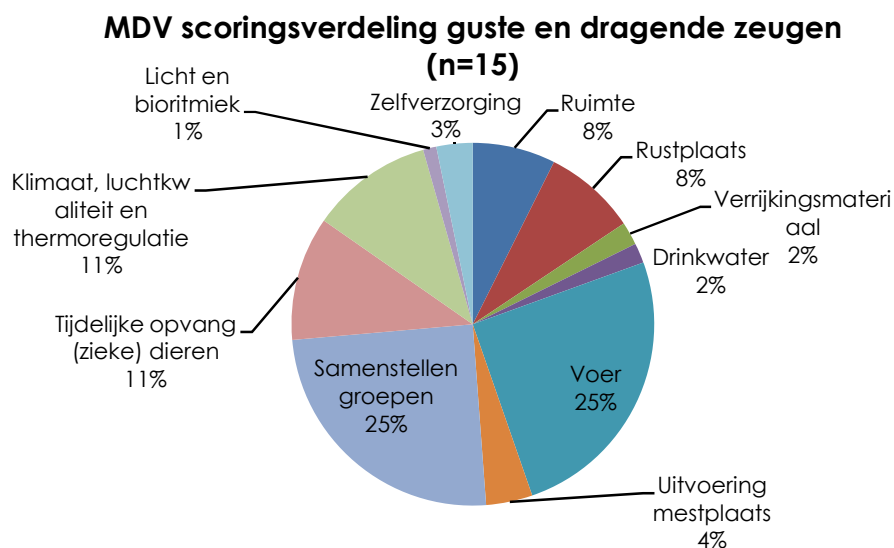
De rapportage van SenterNovem bevat 15 goedgekeurde MIA\Vamil aanvragen met betrekking tot guste en dragende zeugen. In figuur 3.5 wordt weergegeven hoe de 15 aanvragen scores m.b.t. het dierenwelzijn. Hiervan hebben zes aanvragen (40%) precies het minimum aantal welzijnspunten gescoord. De vrije ruimte van de aanvragen kan 100% gevuld worden met ammoniakpunten. In bijlage D worden alle toegepaste dierenwelzijnmaatregelen uit de MDV weergegeven. Veelvuldig toegepaste maatregelen zijn o.a. een groepssamenstelling van een vaste groep zeugen (100%), een afzondergelegenheid met voer en water om een incidentele zeug tijdelijk af te zonderen (100%) en 93% van de bedrijven past stroeve betonroosters toe. Enkele bovenwettelijke maatregelen die niet zijn toegepast zijn o.a. een permanent beschikbare ruimte groter dan 2,75 m<sup>2</sup>, een uitloop en weidegang.



**Figuur 3.5** Dierenwelzijnsmarge van guste en dragende zeugen t.o.v. het MDV minimum

In figuur 3.6 is een overzicht gegeven van de gemiddelde puntenverdeling binnen de score op de MDV bij guste en dragende zeugen. Hier is dus rekening gehouden met de weging (aantal punten binnen MDV) van de toegepaste welzijnsmaatregelen. In 73% van de aanvragen wordt een

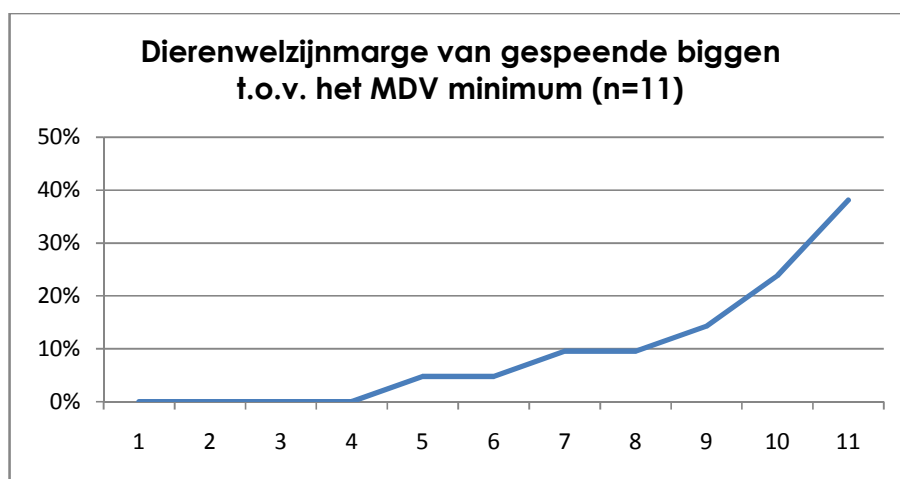
dierenwelzijnmaatregel t.b.v. zelfverzorging toegepast terwijl het aandeel in de totale puntenverdeling maar 3% is omdat er maar weinig punten te behalen zijn wanneer men bijvoorbeeld een schuurvoorziening toepast.



**Figuur 3.6** Wijze van scoren bij guste en dragende zeugen waarbij rekening is gehouden met weging van de dierenwelzijnmaatregelen

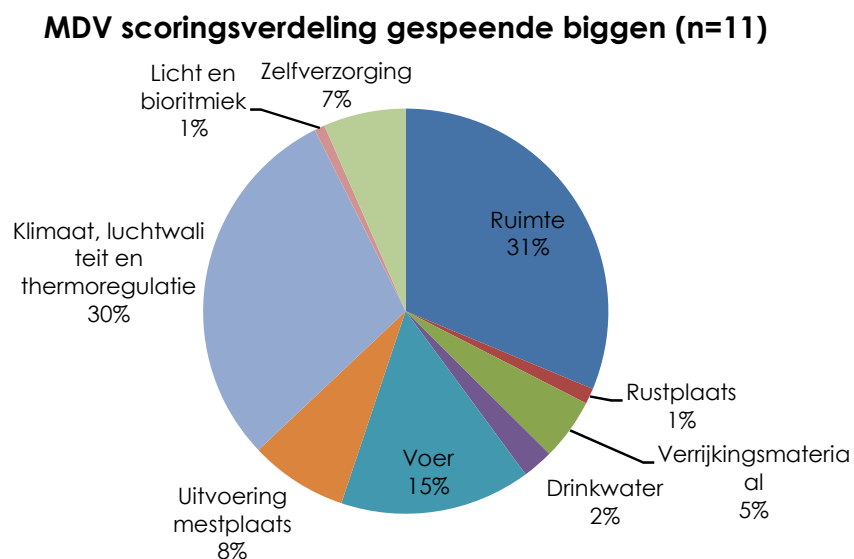
### Gespeende biggen

De rapportage van SenterNovem bevat 11 goedgekeurde MIA\Vamil aanvragen met betrekking tot gespeende biggen. In figuur 3.7 wordt weergegeven hoe de 11 aanvragen scoren m.b.t. het dierenwelzijn. Hiervan hebben vier aanvragen (36%) precies het minimum aantal welzijnspunten gescoord. De vrije ruimte van de aanvragen kan 100% gevuld worden met ammoniakpunten. In bijlage D worden alle toegepaste dierenwelzijnmaatregelen uit de MDV weergegeven. Veelvuldig toegepaste maatregelen zijn o.a. grotere groepen biggen dan gangbaar (100%), de beschikbaarheid van verrijkmateriaal (82%) en de inhoud van de stalruimte tenminste 1,2m<sup>3</sup> per dier (91%). Enkele bovenwettelijke maatregelen die niet zijn toegepast zijn o.a. een permanent beschikbare ruimte van 0,5 m<sup>2</sup> of meer, de beschikbaarheid van 0,25 m<sup>2</sup> of meer dicht vloeroppervlak per dier in de rustplaats en geplastificeerde metaalroosters.



**Figuur 3.7** Dierenwelzijnmarge van gespeende biggen t.o.v. het MDV minimum

In figuur 3.8 is een overzicht gegeven van de gemiddelde puntenverdeling binnen de score op de MDV bij gespeende biggen. Hier is dus rekening gehouden met de weging (aantal punten binnen MDV) van de toegepaste welzijnsmaatregelen. Het aandeel ruimte (31%) is groot omdat er op meerdere soorten maatregelen t.b.v. ruimte (groeps-grootte en permanent beschikbare ruimte per dier) gescoord kan worden.



**Figuur 3.8** Wijze van scoren bij gespeende biggen waarbij rekening is gehouden met weging van de dierenwelzijnmaatregelen

### 3.1.2 Pluimveehouderij

Uit de inventarisatie van mega-initiatieven blijkt dat er 13 mega-initiatieven zijn in de pluimveehouderij. In tabel 3.3 zijn de resultaten van deze inventarisatie voor de pluimveehouderij weergegeven.

**Tabel 3.3** Mega-initiatieven in de pluimveehouderij

Bedrijfs-grootte	Aantal	Gemiddeld nge's	Aantal kippen	Kippen per bedrijf	Stal nge *	>300
<300 nge	16	215	2243336	140209		0
≥ 300 -en <500 nge	7	442	1813602	259086		2
≥ 500 nge	6	1034	2968552	494759		4
<b>Totaal</b>	<b>29</b>	<b>439</b>	<b>7025490</b>	<b>242258</b>		<b>6</b>

\* De weergegeven getallen geven het bekend aantal megastallen weer omdat de stalverdeling niet bij alle initiatieven bekend is.

Deze 13 mega-initiatieven zijn van plan om samen ongeveer 7.000.000 kippen te huisvesten. Zes initiatieven willen meer dan 500 nge gaan huisvesten. Van 6 initiatieven is het zeker dat er stallen worden geplaatst waarin meer dan 300 nge wordt gehuisvest. Het is niet bekend of er stallen worden geplaatst met meer dan 500 nge. De grootste pluimveestal uit de inventarisatie gaat 187.000 leghennen (486 nge) huisvesten. Tijdens de laatste inventarisatie uit 2005 bleken er 50 pluimveebedrijven met meer dan 300 nge te zijn in Nederland (Alterra, 2007). Als we er als inschatting van uitgaan dat deze 13 initiatieven de komende twee jaar worden gerealiseerd dan komt de jaarlijkse groei van het aantal megabedrijven in de pluimveehouderij uit op ongeveer 12% t.o.v. 2005.

## Dierenwelzijnmaatregelen binnen de pluimveehouderij

Middels de rapportage van SenterNovem is geanalyseerd op welke wijze de MDV wordt toegepast per varkenscategorie. De rapportage bevatte gegevens over de score op de MDV van 21 aanvragen gerelateerd aan de pluimveehouderij. In tabel 3.4 is de gemiddelde marge ten opzichte van het minimum aantal punten per pijler en de mogelijke invulling van de vrije ruimte weergegeven.

Tabel 3.4 Marges en vrije ruimte invulling van de MDV pluimveehouderij

Diercategorie	Aantal aanvragen (N = 21)	Marge (% t.o.v. minimum)		Vrije ruimte invulling	
		Ammoniak	Dierenwelzijn	Ammoniak	Dierenwelzijn
Vleeskuikens	3	0%	104%	0%	133%
Vleeskuikenouderdieren prod	0	nvt	nvt	nvt	nvt
Vleeskuikenouderdieren opfok	0	nvt	nvt	nvt	nvt
Opfok legoud leghen	2	15%	36%	157%	71%
Legoud leghen prod	16	333%	35%	444%	90%

Voor leghennen is de marge van de ammoniakpijler veel groter dan de marge voor de dierenwelzijnpijler terwijl het omgekeerde effect zich voordoet bij vleeskuikens en de opfok van legouderdieren. Er zijn geen aanvragen met een minimum score voor dierenwelzijn. Per pluimveecategorie wordt in de volgende subparagrafen gedetailleerd weergegeven met welke dierenwelzijnmaatregelen wordt gescoord op de MDV. De SenterNovem rapportage bevat geen gegevens over vleeskuikenouderdieren (vkod). De vkod worden derhalve achterwege gelaten. Door het kleine aantal aanvragen m.b.t. vleeskuikens en opfok legouderdieren en leghennen worden deze twee pluimveecategorieën alleen beschreven en niet grafisch gemiddeld. Onderstaand wordt voor elke pluimveecategorie waar MIA\Vamil voor wordt aangevraagd de veelvuldig toegepaste dierenwelzijnmaatregelen weergegeven.

### Vleeskuikens

De rapportage van SenterNovem bevat 3 goedgekeurde MIA\Vamil aanvragen met betrekking tot vleeskuikens. De drie aanvragen kunnen de vrije ruimte voor 100% vullen met dierenwelzijnpunten. De overeenkomst waarop de 3 aanvragen scoren is grotendeels identiek. Waarschijnlijk zijn dit aanvragen van één bedrijf met meerdere stallen of stalgedeeltes. De belangrijkste maatregelen waarop de drie aanvragen scoren zijn:

- Strooiseldroging.
- Koeling d.m.v. verneveling.
- Het plaatsen van extra ventilatoren.
- Het toepassen van kunstlicht: 'normale' kleur licht (geen rood, groen, blauw, natrium).

Er is niet gescoord op maatregelen met een sterk dierenwelzijn verhogend effect zoals een buitenuitloop of een systeem met geconditioneerde luchtinlaat ter voorkoming van hittestress en koudestress.

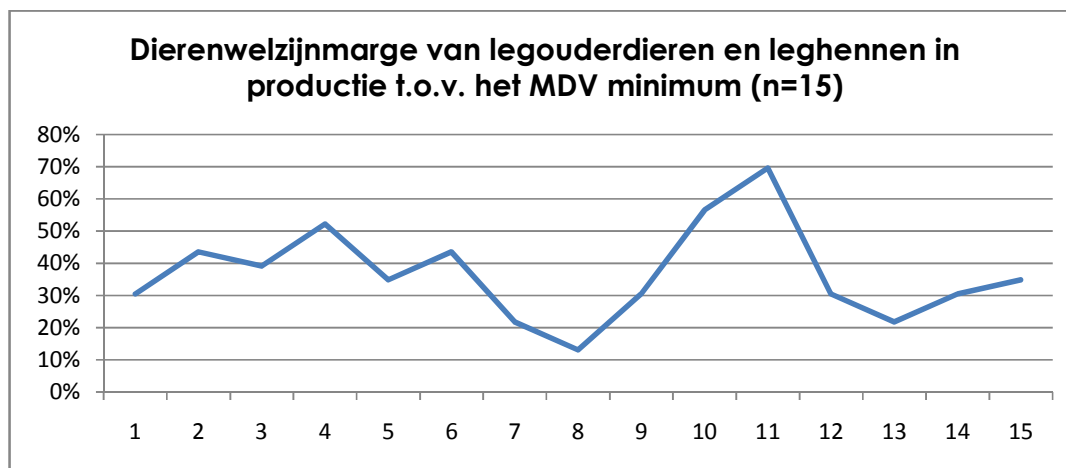
### Opfok legouderdieren en leghennen

De rapportage van SenterNovem bevat twee goedgekeurde MIA\Vamil aanvragen voor opfok legouderdieren en leghennen. De vrije ruimte kan voor 100% gevuld worden met ammoniakpunten. Met betrekking tot de dierenwelzijnpijler scoren de aanvragen 4 en 6 punten meer dan het minimum. De wijze waarop beide aanvragen scoren is grotendeels identiek, waarschijnlijk zijn beide aanvragen van één initiatiefnemer met 2 stallen of 2 stalgedeeltes. Beide aanvragen behalen het minimum aantal punten voor dierenwelzijn met twee sterk dierenwelzijnverhogende maatregelen. Deze maatregelen

zijn de hoeveelheid ruimte per dier (18 en 19 dieren per m<sup>2</sup>) en toepassing van een beluchtingsysteem met buitenlucht.

### Productie legouderdieren en leghennen

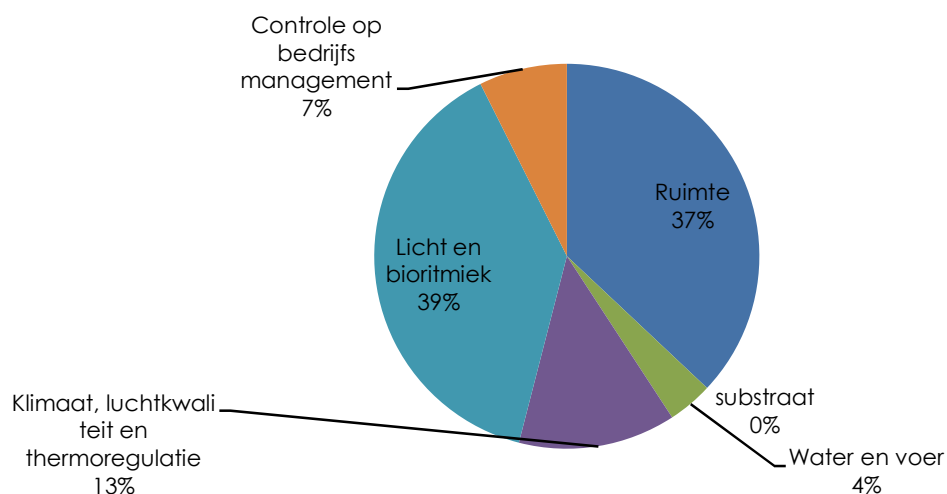
De rapportage van SenterNovem bevat 15 goedgekeurde MIA\Vamil aanvragen met betrekking tot legouderdieren en leghennen in productie. In figuur 3.9 wordt weergegeven hoe de 15 aanvragen scoren m.b.t. het dierenwelzijn. De aanvragen hebben gemiddeld 8 punten meer welzijnspunten dan het minimum, de vrije ruimte van de aanvragen kan 100% worden gevuld met ammoniakpunten. In bijlage D worden alle toegepaste dierenwelzijnmaatregelen uit de MDV weergegeven. Veelvuldig toegepaste maatregelen zijn o.a. de daglichtverdeling over de stal (94%) (minimaal 3% van het vloeroppervlak), de toepassing van kunstlicht (94%) en een emissiebeperkende stalinrichting (88%). Enkele maatregelen die niet zijn toegepast zijn o.a. minder dan 7 hennen per m<sup>2</sup>, een strooiselnest of graanverstrekkingssysteem.



**Figuur 3.9 Dierenwelzijnsmarge van legouderdieren en leghennen in productie t.o.v. het MDV minimum**

In figuur 3.10 is een overzicht gegeven van de gemiddelde puntenverdeling binnen de score op de MDV bij legouderdieren en leghennen. Hier is dus rekening gehouden met de weging (aantal punten binnen MDV) van de toegepaste welzijnsmaatregelen. Water en voer maatregelen worden veelvuldig toegepast terwijl de MDV hier relatief weinig punten aan toerekent zodat het aandeel op de totale puntentelling maar 4% is.

### MDV scoringsverdeling legouderdieren en leghennen in productie (n=16)



Figuur 3.10 Wijze van scores bij legkippen waarbij rekening is gehouden met weging van de dierenwelzijnmaatregelen

#### 3.1.3 Melkveehouderij

Aan de hand van de landbouwtelling 2007 is het aantal bedrijven geïnventariseerd met meer dan 300 en 500 nge's per bedrijf. In tabel 3.5 worden de resultaten weergegeven. Voor de nge berekening zijn naast de melk- en kalfkoeien ook het aanwezige jongvee en evt. stieren meegerekend.

Tabel 3.5 Aantal megabedrijven in de melkveehouderij in 2007 (Bron: Landbouwtelling 2007)

Bedrijfs grootte	Aantal	%	Gemiddeld nge's	Aantal runderen	%
<300 nge	22396	99%	82	2405218	97%
≥ 300 -en <500 nge	127	0,56%	358	56634	2,3%
≥ 500 nge	19	0,08%	694	15949	0,6%
<b>Totaal</b>	<b>22542</b>	<b>100%</b>	<b>84</b>	<b>2477801</b>	<b>100%</b>

Op basis van de gegevens van de Landbouwtelling 2007 zijn er 146 megabedrijven binnen de melkveehouderij waarvan 19 bedrijven meer dan 500 nge aan runderen huisvesten. Alterra (2007) inventariseerde in 2005 72 melkveebedrijven met meer dan 250 melkkoeien. Op basis van de cijfers van de Landbouwtelling komen wij voor 2007 op 92 bedrijven met meer dan 250 melkkoeien (excl. jongvee) Dat is een stijging van 24% in 2 jaar (Alterra, 2007). In 2007 was 2,9% van het totaal aantal runderen op melkveebedrijven in Nederland gehuisvest op megabedrijven terwijl het aantal megabedrijven slechts 0,64% is van het totaal aantal melkveebedrijven in Nederland.

### 3.2 Kwalitatieve analyse

In deze paragraaf worden de resultaten van de kwalitatieve analyse, de interviews met experts en adviseurs, samengevat. Er is 26 keer verzocht om een interview waarvan in totaal 22 interviews zijn afgenomen. Dit is een respons van 85%. Bijlage A bevat de lijst met bedrijven waarvan adviseurs/experts zijn geïnterviewd. Bijna alle ondervraagden hadden meerdere ervaringen met kleine –en grote initiatieven binnen één of meerdere diercategorieën. In onderstaande subparagrafen worden puntsgewijs de algemene resultaten over het dierenwelzijn, resultaten omtrent de varkenshouderij, de pluimveehouderij en de rundveehouderij beschreven.

#### 3.2.1 Algemeen

Over het algemeen vinden de geïnterviewden de hoogte van het minimale aantal punten voor beide MDV pijlers ammoniak en dierenwelzijn goed haalbaar. Enkele diercategorieën, zoals kraamzeugen, zijn hier een uitzondering op.

Uit de interviews blijkt dat het voor grotere initiatieven, vooral binnen de varkenshouderij, makkelijker is om te voldoen aan de normen van de MDV. Grotere initiatieven moeten namelijk vanwege de IPPC regelgeving hun ammoniakemissie sterk verminderen. Omdat hiervoor een emissiebeperkende techniek (b.v. een luchtwasser) wordt toegepast scoren deze initiatieven vaak zoveel punten op de ammoniakpijler dat de vrije ruimte in zijn geheel kan worden opgevuld met ammoniakpunten. Die bedrijven hebben dan voldoende aan het minimum aantal punten voor dierenwelzijn. Over het algemeen is een investering in een sterk emissiereducerende techniek alleen mogelijk wanneer er schaalvoordelen worden behaald. Kleine initiatieven worden hierdoor, meer dan grotere initiatieven, gedwongen om meer te investeren in dierenwelzijnmaatregelen. Dit kan er toe leiden dat de fiscale voordelen van MIA\Vamil voor deze kleinere initiatieven niet opwegen tegen de investeringen voor dierenwelzijnmaatregelen en initiatiefnemers dus besluiten niet te opteren voor de MIA\Vamil. Een ander inzicht wat uit de interviews naar voren kwam is dat de MIA\Vamil regeling vaak niet interessant is voor kleinere bedrijven omdat deze bedrijven onder de belastinggrens komen. Met andere woorden deze bedrijven trachten de fiscale winst te minimaliseren waardoor er weinig toegevoegde waarde overblijft om te opteren voor de MIA\Vamil. Een grote certificerende instelling gaf aan dat ongeveer 10 à 15% van alle aanvragen die zij binnenkrijgen, ongeacht diercategorie, in de categorie "Mega" behoren.

Redenen, welke naar voren kwamen op de vraag waarom bedrijven niet zouden opteren voor MIA\Vamil, zijn:

- Financiële positie van de ondernemer (de extra investeringen zijn niet mogelijk).
- De uitbreiding/ nieuwbouw is te klein zodat MIA\Vamil geen voordeel oplevert (i.v.m. installatie luchtwasser of uitbreiding oude stal).
- De MIA\Vamil kent teveel maatregelen.
- Er wordt geen/te weinig fiscale winst behaald waardoor MIA\Vamil geen toegevoegde waarde heeft.

#### 3.2.2 Varkenshouderij

Over het algemeen proberen bijna alle nieuwe initiatieven binnen de varkenshouderij te voldoen aan de MDV vanuit economisch oogpunt. Het nader uitgewerkte initiatief wordt vergeleken met de MDV zodat zichtbaar wordt of er aan de MIA\Vamil wordt voldaan of dat er verdere maatregelen moeten worden toegepast om binnen de normen van MIA\Vamil te vallen. Welzijnmaatregelen welke veelvuldig naar voren komen en die varkenshouders tevens als gunstig bestempelen qua productie en praktisch zijn:

- Klimaat, luchtkwaliteit en thermoregulatie.
- Watersysteem.
- m<sup>3</sup>lucht per dier.
- Ruimte bij voederplaats.

De haalbaarheid van de MDV wordt voor de varkenscategorieën kraamzeugen, gespeende biggen, guste en dagende zeugen als moeilijk ervaren. Deze dieren worden hierdoor soms buiten de MIA\Vamil aanvraag gelaten. Voor gespeende biggen is het moeilijk om het aantal ammoniakpunten te halen waardoor er in het algemeen meer dierenwelzijnmaatregelen moeten worden toegepast. Voor guste en dragende zeugen is de hoogte van het aantal dierenwelzijnpunten (in 2007 45 punten) de moeilijkheidsfactor. De MDV voor vleesvarkens wordt als goed haalbaar ervaren. Over de MDV van dekberen, die in 2008 is geïntroduceerd, is nog weinig bekend. Eén expert gaf aan dat deze MDV onhaalbaar is en niet zal worden toegepast.

De geïnterviewden geven aan dat het op sommige parameters van de MDV varkens moeilijk is om te scoren (b.v. uitloop) om praktische of financiële redenen. Drie experts gaven te kennen dat zij het jammer vonden dat de mestpan geen mogelijkheid is om te scoren bij de MDV.

### 3.2.3 Pluimveehouderij

Vergeleken met de varkenshouderij zijn er minder data beschikbaar. Tevens zijn er minder interviews afgenomen omdat er, in verhouding tot de varkenshouderij, minder initiatieven bij de Commissie voor de m.e.r. bekend zijn. Voor de opfok van vleeskuikenouderdieren (vkod) is zijn evenals bij de kwantitatieve analyse geen data voorhanden. Welzijnmaatregelen die volgens de adviseurs veelvuldig worden toegepast binnen de pluimveehouderij zijn:

Vleeskuikens:

- Licht
- Alarminstallatie
- Voorkomen van hittestress d.m.v. verneveling of extra ventilatoren
- Ruimte

Leghennen:

- Oriëntatiemogelijkheden in de lengte van de stal.
- Gescheiden nest-zone.
- Water.
- Emissiebeperkende stalinrichting.
- Licht.
- PC met managementsysteem.
- Alarminstallatie.

Binnen de pluimveehouderij zijn er nog enkele niet (geheel) erkende huisvestingssystemen welke pluimveehouders graag willen toepassen. De nog niet (geheel) erkende systemen die bij de interviews naar voren kwamen zijn het Patio systeem, Vencomatic Broiler System (VBS) en de Kleine volière.

Bij één initiatief is de EU vleeskuikennormering, welke in 2010 in werking treedt, als uitgangspunt genomen. Door deze normering als uitgangspunt toe te passen wordt er ruimschoots voldaan aan de geldende wettelijke welzijnseisen en het MDV minimum voor dierenwelzijn.

### 3.2.4 Melkveehouderij

De adviseurs merken dat er veel vraag is naar de nieuwe MDV voor melkveehouderij. De initiatieven die daadwerkelijk opteren voor MIA\Vamil is veel lager. Geschat wordt dat voor 25% van de initiatieven een MIA\Vamil aanvraag wordt verricht. Genoemde redenen van dit lage percentage zijn:

- de benodigde investeringen zijn pas rendabel zijn bij een bedrijfsgrootte van boven de 200 melkkoeien.
- De regeling is pas vanaf 2008 in werking en kennis hieromtrent is nog niet volop aanwezig.
- Om voordeel te ondervinden van de MIA dient er fiscale winst te zijn, dit is niet altijd het geval.

Daarentegen wordt er gesteld dat het voor grote initiatieven moeilijk is om aan de MIA\Vamil minima te voldoen omdat het bij grote melkvee koppels, vanuit praktisch oogpunt, lastig is om beweiding toe

te passen. Wanneer melkvee permanent wordt opgestald is het lastiger om aan de milieueisen te voldoen omdat de perspectiefvolle emissiebeperkende maatregel dakisolatie niet scoort. Veel stallen zonder uitloop voldoen hierdoor wel aan de dierenwelzijnpijler zonder dat zij opteren voor MIA\Vamil. Nieuwe stallen scoren makkelijker dan uitbreidingen van al bestaande stallen. Dit heeft vooral te maken dat reeds bestaande stallen onvoldoende emissiearm zijn.

De vrije ruimten worden bijna altijd in zijn geheel gevuld met punten vanuit de dierenwelzijnpijler. Bij beweiding wordt dakisolatie (10 punten) veelvuldig toegepast zodat er 3 ammoniakpunten t.b.v. de vrije ruimte. Door toepassing van dakisolatie wordt de directe warmte-instraling overdag, met name in de zomer, aanzienlijk beperkt. Het gevolg hiervan is een lagere staltemperatuur en dit geeft een reductie van de ammoniakemissie. Dierenwelzijnmaatregelen die veelvuldig worden toegepast zijn:

- Brede stallen en looppaden (melkveehouders zien dit tevens als praktisch genot).
- Grote boxen.
- Klimaat (isolatie, weerstation en m<sup>3</sup> lucht per dier).
- Toepassen van een mestschuif of mestrobot.

De experts geven aan dat melkveehouders over het algemeen van mening zijn dat dierenwelzijn sterk gecorreleerd is aan melkproductie en gezondheid waardoor zij bereid zijn om te investeren in dierenwelzijn. Een ander geluid vanuit de melkveesector is dat de twee pijlers van de MDV, ammoniak en dierenwelzijn, elkaar nog weleens in het vaarwater zitten omdat de 5 erkende emissiearme systemen het dierenwelzijn juist niet bevorderen (denk aan uitglijden door hellende vloeren). Het traditionele systeem wordt als meest welzijnsvriendelijk ervaren.

## 4 Discussie

### *Inventarisatie megastallen*

Uit de kwantitatieve inventarisatie blijkt dat er 72 en 13 initiatieven zijn voor megabedrijven in respectievelijk de varkens- en pluimveehouderij. Dit is gebaseerd op openbare informatie uit MER-procedures en geeft alleen een beeld van initiatieven die onder de MER plicht vallen. Dit getal kan zowel een overschatting van de werkelijkheid geven (niet alle MER aanvragen zullen uiteindelijk gerealiseerd worden) als een onderschatting. Het is nl. mogelijk dat bedrijven geleidelijk uitbreiden tot een 'mega'-omvang en als zodanig niet MER-plichtig zijn. Die uitbreiding komt daarmee niet terug in deze inventarisatie. Een geleidelijke uitbreiding is voor veel veehouders relevant vanwege financiële redenen maar ook om zodoende de "stropelige m.e.r.-procedure" te ontlopen.

### *Dierenwelzijn in megastallen tov kleinere stallen*

Omdat stal –of bedrijfsgroottes niet beschikbaar waren in de SenterNovem rapportage en het kwantitatief niet vast te stellen was of er meer, minder of andere welzijnsbevorderende maatregelen worden toegepast in megastallen is de onderzoeksvraag over de hoeveelheid megastallen die gebruik maakt van de MIA\Vamil niet te beantwoorden. Uit de interviews zijn wel enkele inzichten in verschillen tussen mega- en niet-megastallen aan te geven.

Over het algemeen blijkt dat grotere en zeker de mega-initiatieven moeten voldoen aan strenge ammoniakereisen (vanuit IPPC-regelgeving) waardoor deze bedrijven de vrije ruimte geheel opvullen met ammoniakpunten. Dit geldt vooral voor de varkenshouderij. Daardoor hebben deze initiatieven voldoende aan de minimumscore voor welzijn om te voldoen aan de norm binnen MDV. Dit in tegenstelling tot kleinere initiatieven die vanwege de kosten niet of moeilijker kunnen investeren in sterk ammoniakreducerende technieken en de vrije ruimte dus veelal moeten opvullen met welzijnsmaatregelen. Aangezien welzijnsmaatregelen investeringen vergen kan dat er toe leiden dat een veehouder met een kleiner initiatief afziet van de MIA\Vamil regeling omdat de baten niet opwegen tegen de kosten. Hieruit kunnen we voorzichtig concluderen dat de MDV makkelijker en dus vaker zal worden toegepast bij grotere initiatieven. De fiscale voordelen van de MIA\Vamil regeling lijken daarmee vooral ten goede te komen aan grotere bedrijven. Nader onderzoek om dit te staven is gewenst. Daartoe zou informatie over omvang van alle MDV-aanvragen geïnventariseerd moeten worden.

### *Invulling vrije ruimte*

Uit de interviews bleek dat bij toepassing van de MDV in bijna alle gevallen eerst de ammoniakpijler wordt gevuld. Hierna weet men hoeveel punten men nog minimaal moet scoren voor dierenwelzijn en de vrije ruimte. Een mogelijke reden van deze volgorde is dat in een vroege fase van het initiatief het al duidelijk moet zijn hoe ammoniakemissie wordt beperkt, terwijl de MDV één van de laatste fases is van een initiatief. Het is niet mogelijk om een vergelijking te maken tussen de verschillende diercategorieën qua vrije ruimte omdat er een grote range is tussen het aantal beschikbare en erkende emissiearme systemen.

### *Grootte van de datapool + de verschillen in groottes*

Doordat de geringe hoeveelheid data en interviews kan er niet voor alle diercategorieën een goed gefundeerd beeld weergegeven worden. Tevens verschilt de beschikbare hoeveelheid data tussen de diercategorieën erg en is een vergelijking tussen deze verschillende diercategorieën moeilijk te maken.

## 5 Conclusies en aanbevelingen

### *conclusies*

- Het opteren voor de MIA\Vamil lijkt voor grotere initiatieven financieel makkelijker haalbaar dan voor kleinere. De fiscale voordelen van deze regeling lijken daarmee vooral ten goede te komen aan grotere initiatieven.
- Grotere initiatieven vullen de vrije ruimte in de Maatlat Duurzame Veehouderij veelal op met ammoniakpunten, terwijl kleinere initiatieven de vrije ruimte vaak opvullen met welzijnspunten. Van de bedrijven die voldoen aan de MDV investeren grote initiatieven dus minder in dierenwelzijn dan kleinere.

### *Aanbevelingen*

- Omdat bijna de gehele vrije ruimte van de MDV bij grote stallen wordt opgevuld met ammoniakpunten kan er gedacht worden aan een specifieke normstelling voor grote stallen. Bij bedrijven die voor hun stallen, vanuit de milieuvergunning, reeds verregaande emissiereducerende maatregelen moeten toepassen kan de vrije ruimte worden omgezet in een beperkte ruimte. Deze beperkte ruimte mag niet gevuld worden met ammoniakpunten maar moet met welzijnspunten worden gevuld. Voordat specifieke maatregelen m.b.t. stalgrootte, zoals hierboven geschetst, serieus overwogen kunnen worden is nader onderzoek gewenst naar de relatie stalgrootte en invulling van de vrije ruimte.
- Om beter inzicht te krijgen in de relatie tussen dierenwelzijnmaatregelen en bedrijfsomvang is informatie nodig over de omvang van bedrijven die aanvraag doen voor de MIA\Vamil m.b.v. de MDV.
- Meer, en/of meer diepgaande, interviews met adviseurs en initiatiefnemers kunnen de motivatie in keuze van welzijnsbevorderende maatregelen grondiger onderzoeken.

## Referenties:

- De Goede, H. Bremer, T. 2008. Rapportage Maatlat Duurzame Veehouderij 2007. SenterNovem, Zwolle.
- Vriesekoop, P.W.J., 2008. Megamorfose varkenshouderij. Animal Sciences Group, Wageningen-UR.
- Gies, E.; Os, J van; Hermans, T.; Olde Loohuis, R., 2007. Megastallen in beeld. Alterra Wageningen UR.
- Fels, B. van der, H. Hopster, A. Elbers en M. Swanenburg. 2007. Expert Analyse Grootschalige Varkensbedrijven. Casus Family Farmers. Animal Sciences Group, Wageningen UR, Lelystad.
- LNV, 2008. Nota Dierenwelzijn. Ministerie van ministerie van landbouw.
- MNP, 2008. Milieukundige en landschappelijke aspecten van megabedrijven in de intensieve veehouderij. Februari 2008.
- Peet, G. van der; Eilers, K.; Peet-Schwering, C. van der. State of the art. Megabedrijven intensieve veehouderij. Animal Science Group, Wageningen UR.
- RDA, 2008. Dierenwelzijn en diergezondheid op Megabedrijven in Nederland. Raad voor dierenaangelegenheden, februari 2008.
- RIVM, 2008. Volksgezondheidsaspecten van veehouderij megabedrijven in Nederland. Februari 2008.
- RLG, 2006. Buitenbeentjes en boegbeelden. Advies over metaalbedrijven in de Nederlandse land- en tuinbouw. Raad Landelijk Gebied. Januari 2006.

## Geraadpleegde websites:

- [www.agridirect.nl](http://www.agridirect.nl) Geraadpleegd op 8 september 2008.
- [www.commissiemer.nl](http://www.commissiemer.nl) Geraadpleegd in de maand augustus 2008.
- [www.infoMil.nl](http://www.infoMil.nl) Geraadpleegd op 8 september 2008

## Lijst van gebruikte afkortingen:

- Bbt = Best beschikbare technieken
- MER = Milieueffectrapport
- m.e.r. = Milieu effect rapportage
- MIA = Milieu investeringsaftrek
- Vamil = Willekeurige afschrijving milieu-investeringen
- Vkod = Vleeskuikenouderdieren

## Bijlage A: Lijst met geïnterviewde bedrijven

<b>Bedrijf</b>	<b>Aantal interviews</b>
Agra-Matic BV	3
Arvalis	1
Bergs Advies BV	2
CERTIFICATIEBUREAU CGD B.V.	1
DLV Bouw, Milieu en Techniek BV	1
Exlan Consultants BV	2
INDAS *	1
PROduCERT *	1
Rijnvallei	1
ROBA Milieu b.v.	2
SGS Product & Process Certification *	1
Subsidiefocus **	1
Subvention **	1
Van Dun Advies BV	1
Varkenshouder	1
Verin *	1
Voncken Advies BV	1
<b>Totaal aantal interviews</b>	<b>22</b>

\* Certificerend bedrijf \*\* Experts in MIA\Vamil aanvragen

## Bijlage B: Vragenlijst adviseurs initiatieven

1. Is het onderwerp dierenwelzijn, bij de totstandkoming van het initiatief, besproken?
  - a. Nee (*Ga naar vraag 2*)
  - b. Ja, in welke vorm?
    - i. Zo minimaal mogelijk.
    - ii. A.d.h.v. de MDV.
    - iii. Uitvoerig, uitgangspunt voor het initiatief a.d.h.v. MDV.
    - iv. Uitvoerig, uitgangspunt voor het initiatief zonder MDV.

---

---

---

---

2. Worden er in het initiatief bovenwettelijke maatregelen t.b.v. het dierenwelzijn gerealiseerd?
  - a. Nee (*Ga naar vraag 3*)
  - b. Zoja, .... (*en ga straks door naar vraag 4*)
    - i. Wat was de motivatie van de initiatiefnemer om deze maatregelen te nemen?
    - ii. Zijn deze bovenwettelijke maatregelen gekozen met behulp van de MDV?
    - iii. Weet u of er een aanvraag is ingediend voor de MIA\Vamil regeling?  
NEE/GEEN IDEE/JA (dan onderstaand vragen)
      1. In welk jaar is de aanvraag gedaan?
      2. Is de MIA\Vamil al toegekend?
      3. Bent u eventueel bereid om de gegevens over deze aanvraag, wat betreft de dierenwelzijnpijler, naar ons op te sturen?
    - iv. Voor welke bovenwettelijke maatregelen is er gekozen?
      1. Ruimte:
      2. Rustplaats<sup>2</sup>:
      3. Bescherming pasgeboren biggen<sup>3</sup>:
      4. Verrijkmateriaal<sup>2</sup>:
      5. Drinkwater:
      6. Voer:
      7. Substraat<sup>1</sup>:
      8. Uitvoering mestplaats<sup>2</sup>:
      9. Samenstelling groepen<sup>4</sup>:
      10. Tijdelijke opvang (zieke dieren) <sup>4</sup>:
      11. Klimaat, luchtkwaliteit en thermoregulatie:
      12. Licht en bioritmiek:
      13. Controle op bedrijfsmanagement<sup>1</sup>:
      14. Zelfverzorging<sup>2</sup>:
      15. Speenleeftijd<sup>3</sup>:
      16. Andere parameters dan MDV:

- 1) Specifiek parameter pluimvee
- 2) Specifiek parameter varkens
- 3) Specifiek parameter kraamzeugen
- 4) Specifiek parameter guste en dragende zeugen

---

---

---

---

3. Wat was de motivatie van de initiatiefnemer(s) om geen bovenwettelijke dierenwelzijneisen te realiseren?
  - a. Financieel niet haalbaar.
  - b. Te weinig punten. Op welke dierenwelzijnpunten scoorde het initiatief wel?

- 
- 
- c. Dit is überhaupt niet overwogen.
  - d. Niet op de hoogte van deze mogelijkheid.
  - e. Geen interesse.
  - f. Anders namelijk, \_\_\_\_\_

4. Wat is uw mening over de hoogte van het minimale puntenaantal voor dierenwelzijn in de MDV? En over het aantal punten in de vrije ruimte?

---

---

5. Op welke parameters van de MDV is het volgens u het makkelijkst scoren, en op welke punten van de maatlat is het absoluut niet haalbaar om te scoren (bv door redenen als onmogelijk voor de bedrijfsvoering of te hoge financiële consequenties).

---

---

6. Hebt u ervaring met initiatieven van megastallen (>300 nge = ongeveer 200 melkvee + jongvee) voor rundveebedrijven (Melkvee, vlees –en kalverbedrijven)?

- a. Nee
- b. Ja,....
  - i. Zijn bij deze initiatieven bovenwettelijke dierenwelzijn maatregelen zijn hier toegepast? Zoals, ...

---

---

7. Verdere opmerkingen:

---

---

---

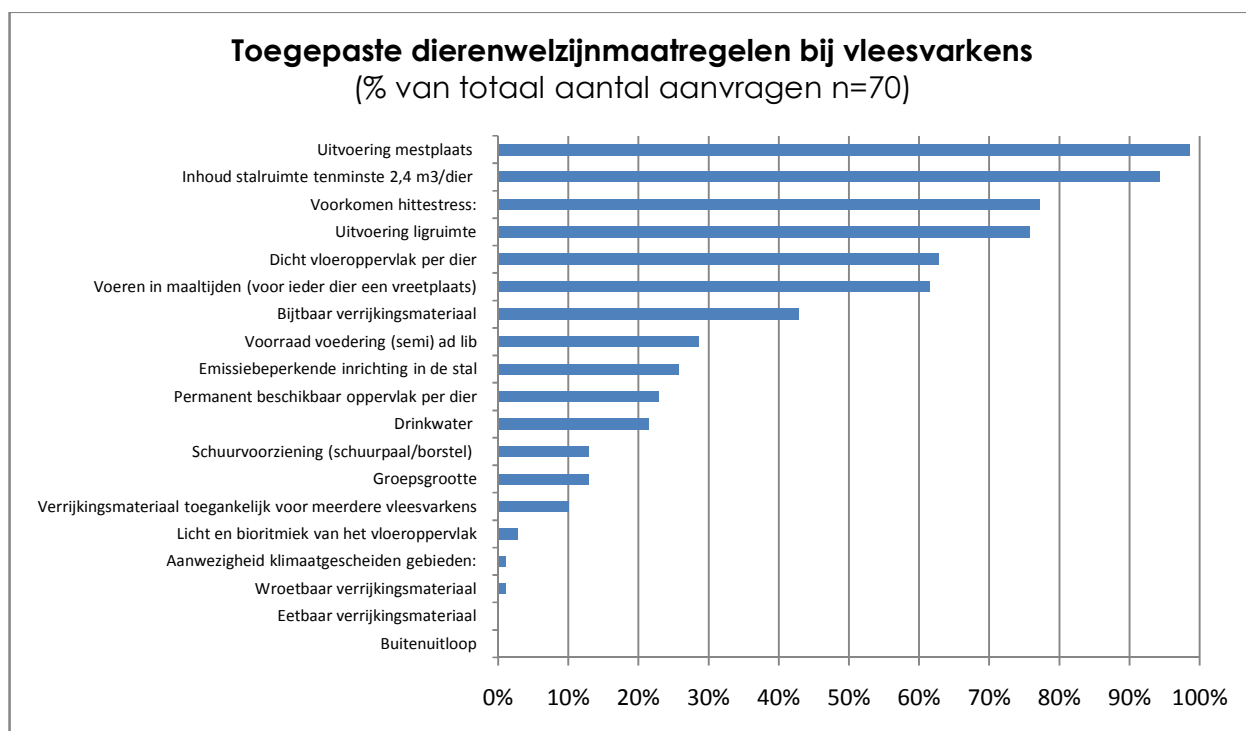
---

## Bijlage C: Vragenlijst certificerende bedrijven

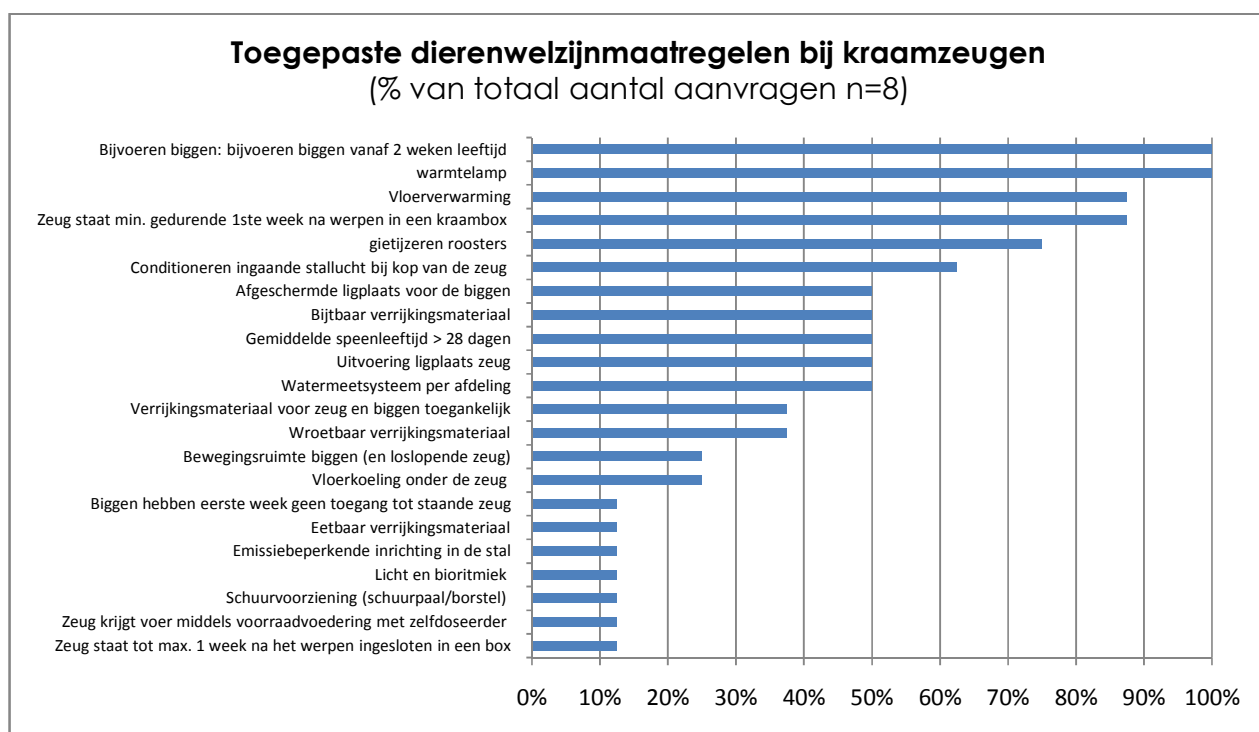
- I. Kunt u een indicatie geven over de hoeveelheid controles die CGD jaarlijks uitvoert m.b.t. de MDV. En kunt u hierbij tevens een indicatie geven van het percentage van de stallen welke uiteindelijk een definitief certificaat bemachtigd?
- II. Kunt u een indicatie geven welk percentage van de nieuwbouw stallen (of uitbreiding) opteert voor MIA\Vamil per diercategorie?
- III. Kunt u een indicatie geven van het percentage grote stallen (>300 nge\*) wat opteert voor MIA\Vamil in verhouding tot kleinere stallen?
- IV. Kunt u een indicatie geven of bedrijven de dierenwelzijnpijler minimaliseren of maximaliseren?
- V. Kunt u een indicatie geven op welke dierenwelzijnmaatregelen, uit de MDV, de meeste stallen scoren per diercategorie?
- VI. Kunt u een indicatie geven of er een trend waarneembaar is op welke wijze de vrije ruimte wordt ingevuld per diercategorie?
- VII. Stel dat u een jaar later nogmaals (onaangekondigd) alle stallen gaat controleren. Welk percentage schat u dat nog voldoet aan de MDV (de jaarlijkse MDV wijzigingen niet meegerekend)?
- VIII. Wat is uw mening over de hoogte van het minimale puntenaantal voor dierenwelzijn in de MDV?
- IX. Vindt u dat er een verschil is qua dierenwelzijn tussen grote en kleine stallen of is stalgrootte geen maat voor dierenwelzijn?
- X. Hebben MIA\Vamil stallen, in uw opzicht, een hoger dierenwelzijn dan stallen zonder MIA\Vamil?
- XI. Hebt u ervaring met de MDV bij "SKAL stallen"? Zo ja, kunt u iets vertellen over eventuele verschillen qua scoringssystematiek of puntenaantallen tussen gangbare stallen en de zogenaamde "SKAL - stallen"?
- XII. Hebt u nog verdere vragen of adviezen?

\* 300 nge staat ongeveer gelijk aan 6900 vleesvarkens of biggen / 5200 opfokzeugen / 1200 zeugen / 230000 vleeskuikens / 116000 leghennen / 220 stuks melkvee incl. jongvee

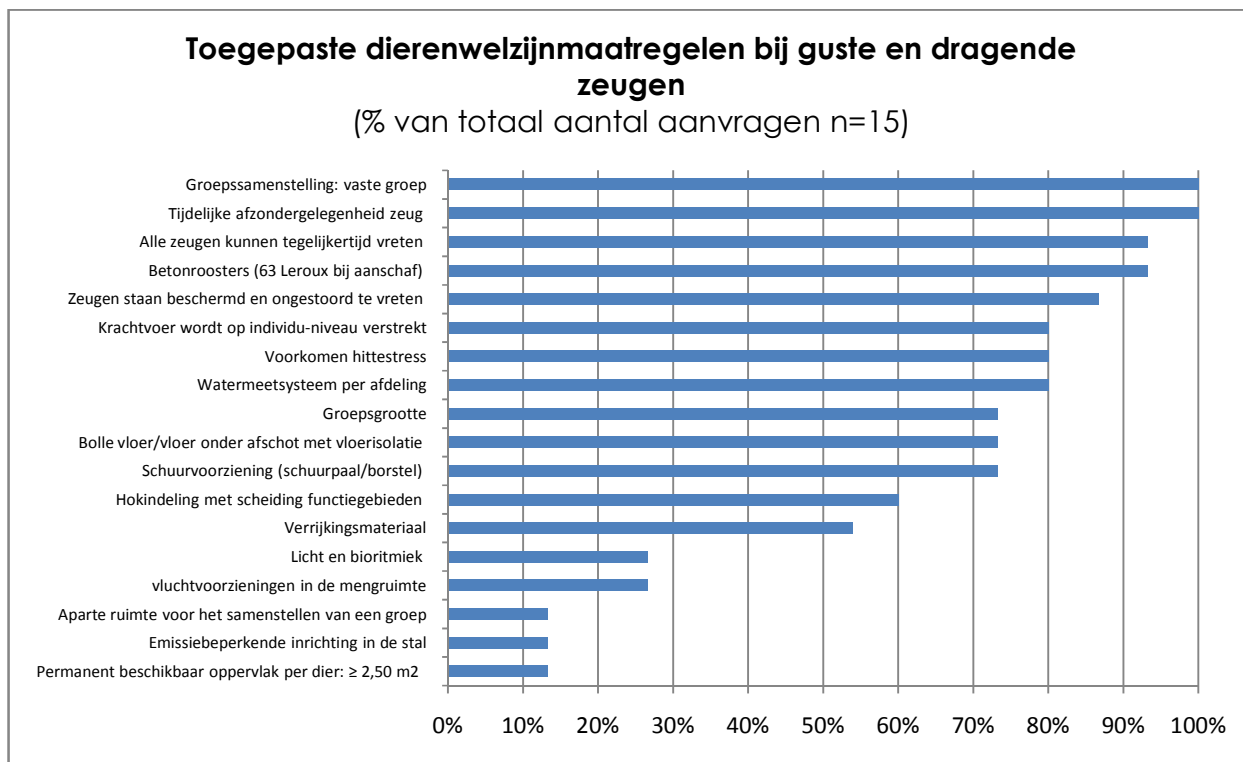
## Bijlage D: Toepassing dierenwelzijnmaatregelen



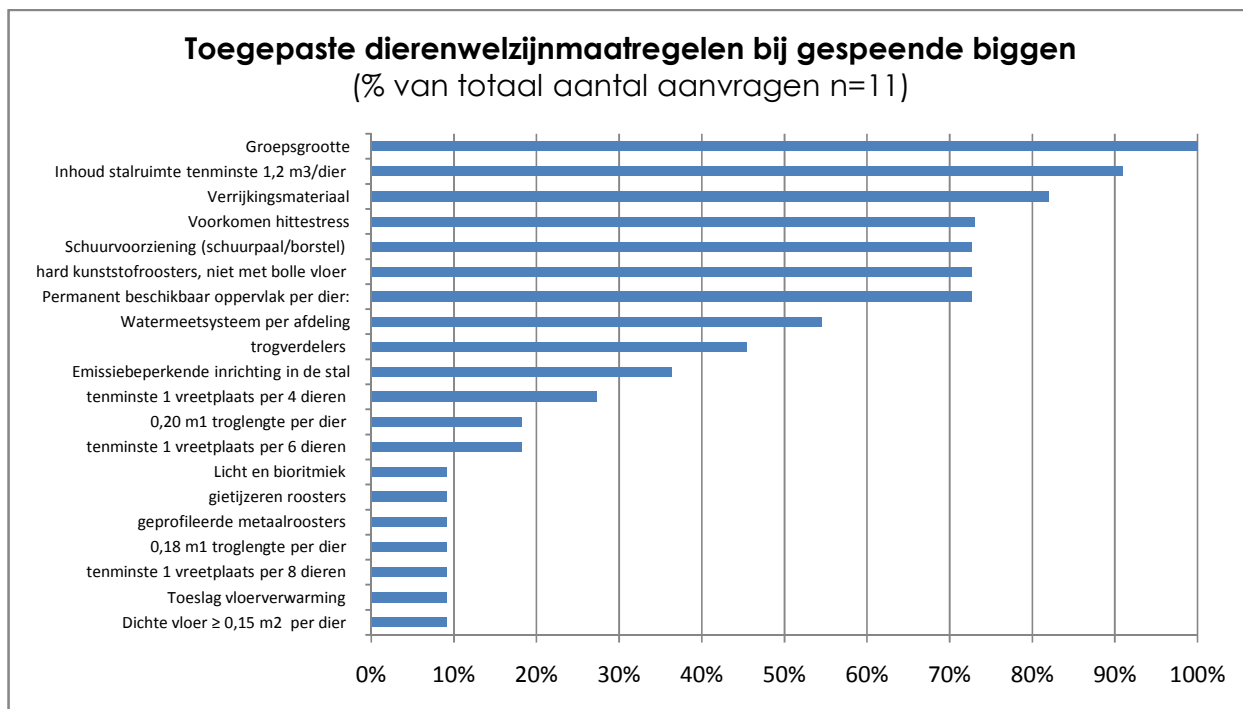
Figuur B1 Toepassing (als% van totaal aantal aanvragen) dierenwelzijnmaatregelen bij vleesvarkens



Figuur B2 Toepassing (als% van totaal aantal aanvragen) dierenwelzijnmaatregelen bij kraamzeugen



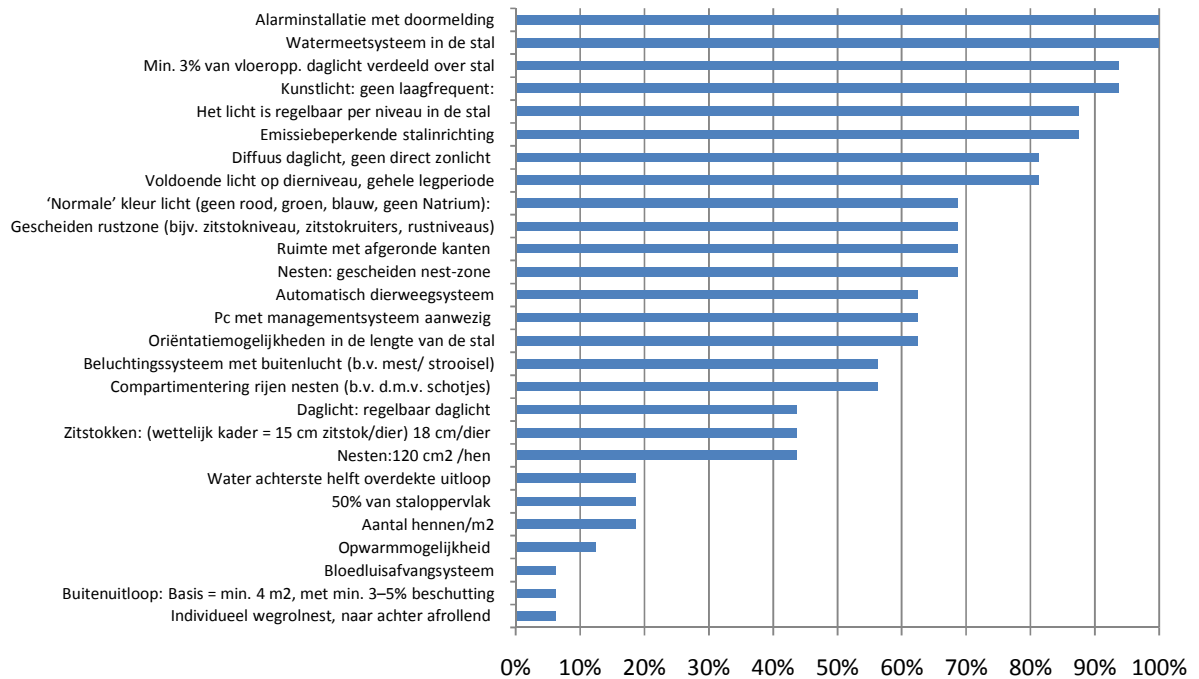
Figuur B3 Toepassing (als% van totaal aantal aanvragen) dierenwelzijnmaatregelen bij guste en dragende zeugen



Figuur B4 Toepassing (als% van totaal aantal aanvragen) dierenwelzijnmaatregelen bij gespeende biggen

## Toegepaste dierenwelzijnmaatregelen bij legouderdieren en leghennen in productie

(% van totaal aantal aanvragen n=16)



Figuur B5 Toepassing (als % van totaal aantal aanvragen) dierenwelzijnmaatregelen bij legouderdieren en leghennen